

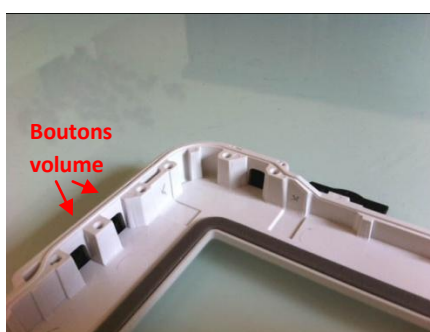
MODE D'EMPLOI

Adapter l'iPad Case d'Andres Industries pour l'iPad Air

Important : pour mettre en œuvre cette notice, il faut que votre iPad Case soit préalablement configuré pour recevoir un iPad 2 ou 3 ou 4 . Si vous l'utilisez avec un iPad 1, il faut dans un premier temps installer le kit d'adaptation pour iPad 2/3/4

1/ Partie avant

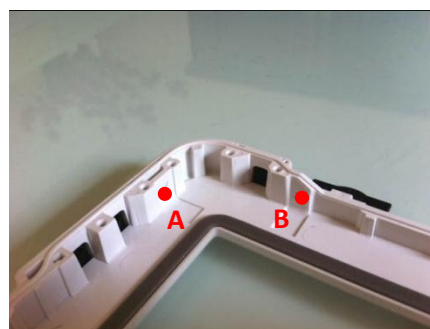
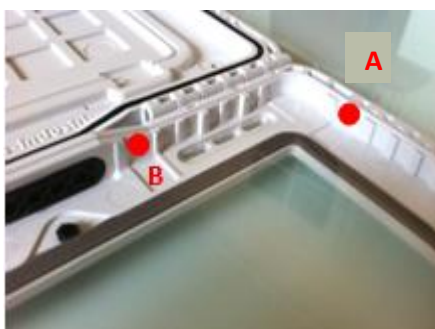
- **Retirer** les 2 poussoirs noirs des boutons de **volume** (laisser celui du bouton on/off en place) en les tirant à la main avec de petits mouvements alternatifs de rotation sur leur axe. Veillez à **ne pas endommager** les membranes élastomères sur la face extérieure. Il peut être utile de s'aider d'une **petite pince** (type pince à épiler) pour tenir la membrane lors de l'extraction. **ATTENTION si vous n'arrivez pas à passer cette étape, veuillez nous contacter avant de poursuivre ! (tel : 09 51 85 25 79)**



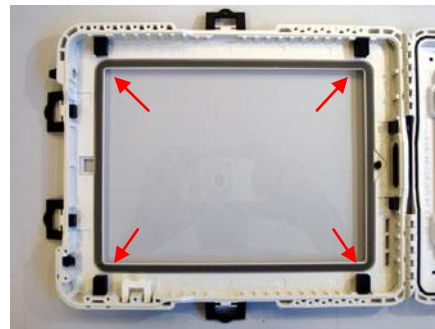
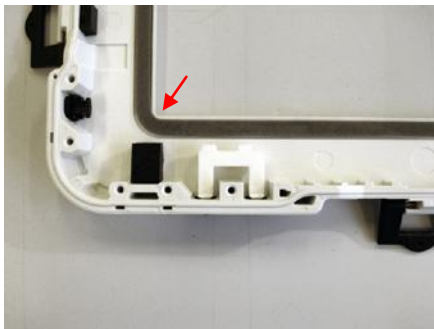
- Insérer le nouveau poussoir plastique blanc à la place. S'il ne tient pas bien en place, ce poussoir pourra par la suite être collé avec une colle légère (type UHU) en mettant un peu de colle au bout des deux tiges cylindriques qui s'enfoncent dans les membranes.



- **Retirer** les 4 cales latérales **A** tout en **laissant en place** les 4 cales haut/bas **B**.

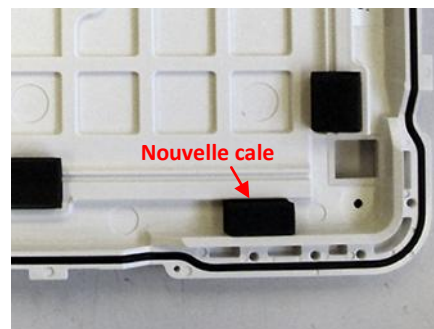
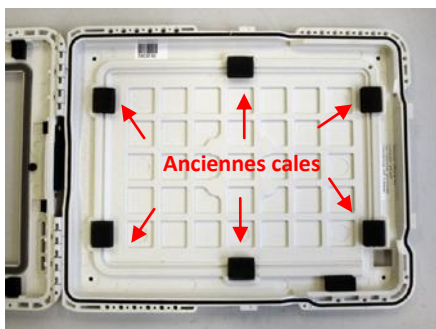


- Coller les 4 **nouvelles cales en caoutchouc** (12 x 9 x 8 mm) comme sur les photos ci-dessous (les coller sur le fond et sur la tranche du boîtier). Le collage s'effectue avec de la colle type superglue



2/ Partie arrière :

- Laisser en place les anciennes cales en mousse
- Coller la **cale supplémentaire** en mousse (17 x 10 x 8 mm) en la positionnant **exactement** pour qu'elle appuie sur la pièce plastique blanche lorsque l'iPad sera refermé. Il faut la coller sur la **tranche** du boîtier



3/ Tests

Une fois l'installation réalisée, installez votre iPad écran vers le bas dans la partie **avant** et vérifiez qu'il est bien calé et que les poussoirs de commande sont en face des boutons. Refermez le tout en rabattant la partie arrière sur l'avant. Testez les boutons qui doivent fonctionner parfaitement.

Important : faire impérativement un test d'étanchéité sans iPad en plongeant le boîtier bien fermé dans l'eau pendant 2 min et en vérifiant qu'il n'y a pas pénétration d'eau.

4/ Quelques précautions utiles :

- l'iPad doit toujours être installé **côté écran** d'abord (face vers le bas), en faisant attention à ne pas accrocher les cales périphériques pour ne pas les décoller.
- insérez d'abord le côté où il y a les **boutons de volume**. A l'inverse, sortez l'iPad en soulevant d'abord le côté opposé aux boutons de volume.
- voir cette [vidéo de démonstration](http://youtu.be/cSRMF3GUz5Q) (<http://youtu.be/cSRMF3GUz5Q>)